



Wichtige Zahlen und Fakten zur sozialen Verantwortung von Lexmark (CSR)

Inhalt

- ▶ Unser Ansatz
- ▶ Unsere Betriebsabläufe
- ▶ Unsere Imaging Solutions
- ▶ Unsere Mitarbeiter & Partner

Diese Zahlen und Fakten stammen aus dem CSR-Bericht von Lexmark für 2020

Unser Ansatz

Unternehmensprofil



- ▶ Lexmark entwickelt innovative Druckservices und -technologien, die Kunden in mehr als 170 Ländern helfen, Informationen auszudrucken, zu sichern und zu verwalten – und das einfach, effizient und mit unübertroffenem Nutzen.
- ▶ Mit Hauptsitz in Lexington, Kentucky, ist Lexmark seit 2016 ein privates Unternehmen und wird von einem [Vorstand](#) geleitet.
- ▶ Ventures LLC wurde am 25. August 2020 als eine hundertprozentige Tochtergesellschaft von Lexmark International, Inc. gegründet. Lexmark Ventures geht über die Bereiche Druck und Imaging hinaus, um unsere multidisziplinären Talente in den Bereichen Engineering, globale Lieferkette und Marktentwicklung zu nutzen.
- ▶ Dank der umfassenden Branchenkenntnisse sorgen die Lösungen von Lexmark für eine nahtlose Schnittstelle zwischen digitalen und gedruckten Informationen in den Bereichen Einzelhandel,

Finanzdienstleistungen, Gesundheitswesen, produzierendes Gewerbe, Bildung, Behörden und anderen Bereichen. Mit dem Ziel die komplexe Schnittstelle zwischen digitalen und gedruckten Informationen zu vereinfachen.

- ▶ Wir gehen mit unserem Engagement sogar noch einen Schritt weiter, indem wir Lösungen entwickeln, die unsere Kunden bei der Umsetzung ihrer eigenen Nachhaltigkeitsziele unterstützen.













Unternehmenssteuerung

- ▶ Nachhaltigkeit ist in allen Geschäftsbereichen und auf allen Ebenen des Unternehmens integriert.
- ▶ Die Nachhaltigkeitsstrategie von Lexmark wird von dem Führungsteam unter der Leitung des CEOs überprüft.
- ▶ Das Team unterstützt die Ziele sowie die Aktivitäten und Projekte, die zur Erreichung dieser Ziele durchgeführt werden.
- ▶ Der Lexmark Vorstand überprüft auch unsere Nachhaltigkeitsstrategie. Es gibt einen Finanz- und Prüfungsausschuss, der Umwelt-, Sozial- und Unternehmensangelegenheiten (ESG) sowie Risiken und Chancen im Zusammenhang mit dem Klimawandel beaufsichtigt.

Neueste Ergebnisse zur Nachhaltigkeit

<p>Das gesamte Druck- und Testpapier wird bei Lexmark über PrintReleaf ausgeglichen</p>	<p>Lexmarks Ziel: Klimaneutralität bis 2035</p> <p>ISRI Preis 2020 Design for Recycling® Award</p> <p>Institute of Scrap Recycling Industries, Inc. Voice of the Recycling Industry™</p>	<p>Lexmark reduziert den gesamten Wasserverbrauch um 34 % seit 2015</p>	<p>Für Langlebigkeit konzipiert: Lexmark Geräte sind auf eine lange Lebensdauer ausgelegt 7+ Jahre</p>	<p>Lexmark ist Branchenführer 39 % wiederaufbereiteter Kunststoff in Geräten der Marke Lexmark</p> <p>Aktiver Supporter der Kreislaufwirtschaft seit 30 Jahren</p>
<p>Mehr als 100 Millionen wiederverwertete oder recycelte Druckkassetten</p> <p>Lexmark Cartridge Collection Program</p>	<p>ENERGY STAR® Excellence in Marketing Award 2021</p> <p>EXCELLENCE IN MARKETING</p>	<p>Beste Resultate im Corporate Equality Index (CEI) seit 15 Jahren</p>	<p>Lexmark unterstützt United Way seit 29 Jahren</p>	<p>99 % der Mitarbeiter wurden geschult zu Menschenrechten</p> <p>Lexmark Sustainability</p>

Leistungskennzahlen

Thema	Ziel	Fortschritt	UN SDG Klimaziele
 Klimaneutralität	Klimaneutralität bis 2035, Beginn im Jahr 2021	35 % Reduzierung der Scope 1 und 2 Emissionen gegenüber dem Basisjahr 2015	7, 12, 13
 Wasser	Senkung des Wasserverbrauchs um 35 % von 2015 bis 2025	34 %	6
 Abfall	Abfallreduzierung um 50 % von 2015 bis 2025	59 %	12
 Emissionen	Reduzierung der Scope 1 und 2 Emissionen um 40 % von 2015 bis 2025	34 %	12, 13
 Energie	Reduzierung des Energieverbrauchs um 20 % von 2015 bis 2025	28 %	7, 12
 Verpackung	Reduzierung von Einweg Kunststoff in Verpackungen um 50 % von 2018 bis 2025	19 % Reduzierung neu im Hardware Programm seit 2020	12
 Materialien	Erhöhung des recycelten Plastick (PCR)-Anteils der Laserdrucker um 50 % bis 2025	39 %	12
 Rohstoffe	Erhöhung des recycelten Plastick (PCR)-Anteils in Lexmark Druckkassetten um 50 % bis 2025	37 %	12
 Regionale Herstellung	Jährlich mindestens 80% unserer Verbrauchsmaterialien aus regionaler Herstellung	83 %	12
 Rückführung & Recycling	Bis 2025 sollen 80 % der Druckkassetten aus dem LCCP Recycling-Programm stammen	72 %	9, 12
 Energieverbrauch der Produkte	Senkung des Energieverbrauchs der Laserdrucker	98 % weniger Strom verbrauchen Farblaser MFPs seit 2005	7, 12
 Wiederaufforstung	175.000 Bäume pflanzen zwischen 2020 und 2025	65.229	15

*Recyclingkunststoffe nach Gewichtsanteil gemäß IEEE.1680.2-Methodik

Weitere Informationen zu den Leistungskennzahlen finden Sie [hier](#).

Internationale Anerkennung und Auszeichnungen



2021 Excellence in Marketing Award

ENERGY STAR wurde 2021 eingeführt und ist das weltweit anerkannte Programm der U.S. Environmental Protection Agency und des U.S. Department of Energy, das die energieeffizientesten Modelle einer Produktkategorie zertifiziert.



ISRI 2020 Design for Recycling Award

Anerkennung für Druckkassetten-Design und den Recyclingprozess.



EcoVadis - Gold Auszeichnung

Zum siebten Mal in Folge hat Lexmark die Gold-Auszeichnung erhalten.



Manufacturing Leadership Award in Nachhaltigkeit

Lexmark erhielt eine Auszeichnung im Bereich Nachhaltigkeit für das Regenwassersammelsystem.



Sustainable Purchasing Leadership Council

Sustainable Purchasing Leadership Council (SPLC) 2020 Outstanding Case Study Award für die Wiederverwendung von Kunststoff durch Lexmark.



2021 Military Friendly Gold Employer

Lexmark wurde mit einem Gold-Rating für sein Engagement bei der Rekrutierung und Ausbildung von Veteranen und Ehepartnern des Militärs ausgezeichnet.



HRD's Employer of Choice 2020 Award

Lexmark Australien Auszeichnung als bester Arbeitgeber im Bereich Work-Life-Balance.



2021 Military Friendly Supplier Diversity Program

Lexmark wurde für sein Engagement für die Veteranengemeinschaft und die Programme zur Lieferantenvielfalt ausgewählt.



ESR

Lexmark Juarez wurde mit dem Empresa Socialmente Responsable (ESR) Badge 2020 für soziale Verantwortung ausgezeichnet.



Human Rights Campaign (HRC) Corporate Equality Index™

Lexmark erhielt zum fünfzehnten Mal eine Bewertung von 100 % im HRC Corporate Equality Index™ und eine Auszeichnung als "Best Places to Work for LGBT Equality".



ACES AWARDS

Die Geschäftsführerin von Lexmark Cebu, Elena Palacios, wurde im Rahmen der 2020 Asia Corporate Excellence and Sustainability (ACES) Awards als Outstanding Leader in Asien ausgezeichnet.



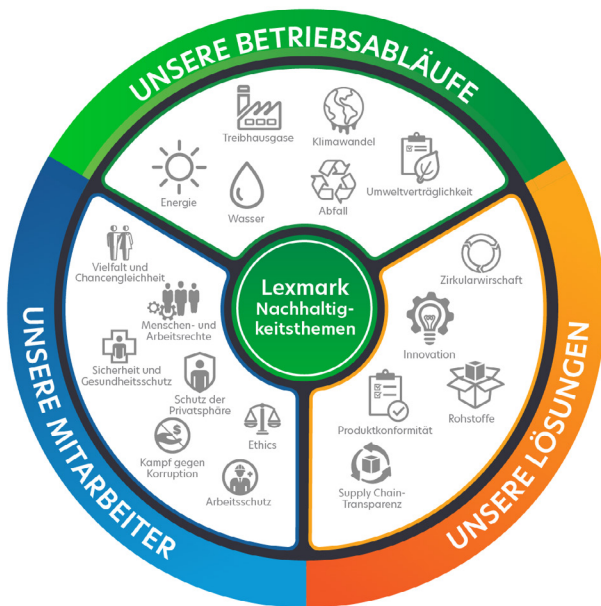
Industria Limpia

Lexmark Juarez wurde mit dieser Clean Industry-Zertifizierung ausgezeichnet, die auf Umweltmanagementsystemen und der Konzentration des Unternehmens auf dem Schutz der Umwelt basiert.

Beteiligung an weltweiten Leitansätzen

- ▶ Responsible Business Alliance (RBA) Verhaltenskodex
- ▶ Mitglied des UN Netzwerkes Global Compact (UNGC) seit 2008
- ▶ Allgemeine Erklärung der Menschenrechte und einschlägige UN Konventionen
- ▶ Erklärung der Internationalen Arbeitsorganisation (ILO) über grundlegende Prinzipien und Rechte bei der Arbeit
- ▶ OECD Richtlinien für multinationale Unternehmen

Stakeholder Feedback und Nachhaltigkeitsthemen



- ▶ Die Einbeziehung von Stakeholdern ist von grundlegender Bedeutung, um unsere Ausrichtung zu bestimmen, nicht nur als Unternehmen, sondern auch als Teil der globalen Bevölkerung.
- ▶ Aus diesem Grund holen wir regelmäßig Rückmeldungen von unseren Stakeholdern ein - von Mitarbeitern, Kunden und lokalen Gemeinschaften sowie von Analysten, Medien, Regulierungsbehörden und Gesetzgebern, Lieferanten und NGOs - und beziehen diese Informationen dann in unsere materiellen Themenpriorisierungen und Entscheidungsprozesse ein.
- ▶ Unsere ESG-Priorisierung begann mit der methodischen Erfassung eines breiten Spektrums potenzieller Schlüsselthemen und berücksichtigte dann mehr als 50 verschiedene, für unsere Stakeholder relevante Themen.
- ▶ Von dort aus begannen wir, uns auf die wichtigsten Themen für Lexmark zu konzentrieren, indem wir umfangreiche qualitative und quantitative Analysen durchführten, um zu strategischen und operativen Entscheidungen für das Unternehmen beizutragen. Wir reagieren auf diese wichtigen Anliegen, indem wir die Rückmeldungen in unseren Entscheidungsprozess einbeziehen und sie in unsere Materialitätsanalyse einfließen lassen, was gewährleistet, dass wir uns in Zukunft richtig positionieren.
- ▶ Das Diagramm zeigt die wichtigen gesellschaftlichen Themen, die von den Nachhaltigkeitsinitiativen unseres Unternehmens berührt werden.

Unsere Betriebsabläufe

Umweltmanagement

- ▶ Alle Lexmark gehörenden oder von Lexmark gepachteten Betriebsstätten sind ISO 14001:2015 zertifiziert.

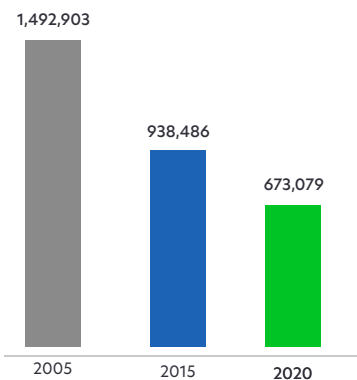
- ▶ Die folgenden Einrichtungen sind nach ISO 14001:2015 (Umweltmanagement) zertifiziert: Lexington, Kentucky; Boulder, Colorado; Budapest, Ungarn; Cebu, Philippinen; Juárez, Mexiko; Shenzhen, China; Istanbul, Türkei sowie Großbritannien und die Niederlande.
- ▶ Die Lexmark Unternehmensrichtlinien für Umwelt, Gesundheit und Sicherheit enthalten zudem zusätzliche Standards, die von den Lexmark Einrichtungen eingehalten werden müssen.

Gesundheit und Arbeitssicherheit

- ▶ Lexmark ist in den folgenden Einrichtungen nach ISO 45001:2018 / OHSAS 18001 zertifiziert, um Gesundheit und Sicherheit zu gewährleisten: Lexington, Kentucky; Boulder, Colorado; Budapest, Ungarn; Cebu, Philippinen; Juárez, Mexiko und Shenzhen, China.

Energieverbrauch

Direkte und indirekte Energie in gigajoules



55 % Senkung seit 2005
28 % Senkung seit 2015

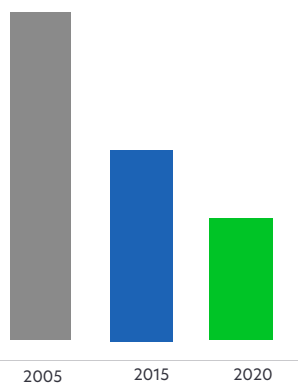
- ▶ Wir haben unser Ziel, den Energieverbrauch bis 2025 um 20 % zu senken, übertroffen.
- ▶ Lexmark wird das bestehende Reduktionsziel von 20 % im Vergleich zum Basisjahr 2015 beibehalten, da das Jahr 2020 für Lexmark Einrichtungen ein untypisches Jahr war.
- ▶ Die Scope 1-Emissionen setzen sich aus folgenden direkten Energiequellen zusammen: Erdgas, Diesel und Benzin. Diese nicht erneuerbaren Energiequellen werden von lokalen Verkäufern gekauft und dann zur Erzeugung von Dampf, zur Stromversorgung von Generatoren, zur Bereitstellung von Wärme für bestimmte Lexmark Einrichtungen und zur Bereitstellung von Treibstoff für geleaste/eigene Fahrzeuge verwendet.

Wichtige Zahlen und Fakten für 2020

- ▶ Lexmark Betriebe verwenden nur eine indirekte Energiequelle der Klasse Scope 2-Emissionen und zwar Strom. Unsere Energiequelle besteht aus einem Mix aus nicht erneuerbaren und erneuerbaren Primärenergien wie Kohle, Atomkraft, Solarenergie, Windkraft, Erdwärme und Wasserkraft.
- ▶ Wir schätzen unseren Stromverbrauch aus erneuerbaren Quellen im Jahr 2020 auf 84.105 GiJ, 12 % des gesamten indirekten Energieverbrauchs.
- ▶ Die gesamte elektrische Energie, die im Jahr 2020 aus nicht erneuerbaren Quellen stammt, wird auf 291.976 Gigajoules geschätzt, was 43 % des gesamten Energieverbrauchs entspricht.

Treibhausgasemissionen (THG)

Scope 1 und 2 THG Emissionen
CO₂ Tonnen



62 % Senkung seit 2005
34 % Senkung seit 2015

- ▶ Lexmark hat sich verpflichtet bis 2035 CO₂-neutral zu sein. Wir haben 2005 damit begonnen, den Ausstoß von Treibhausgasen (THG) zu verfolgen und zu reduzieren. Seit dem haben wir unsere Scope 1 und 2 Emissionswerte um 63 % gesenkt.
- ▶ Wir konzentrieren uns nun darauf, die Treibhausgasemissionen der Scope 1 und 2 bis 2025 um 40 % gegenüber dem Basisjahr 2015

zu senken. Wir erfüllen bislang eine Abfallrecyclingrate von 35 % im Jahr 2020.

- ▶ Da wir unsere Emissionen weiterhin auf ein minimales Niveau senken wollen, werden wir auch erneuerbare Energien, Emissionsgutschriften und Zertifikate für erneuerbare Energien (RECs) einsetzen, um den Rest der Emissionen in einigen Bereichen unseres Unternehmens auszugleichen.
- ▶ Scope 3-Emissionen werden getrennt von Scope 1 und 2 berichtet. Lexmark verfeinert weiterhin die Datenerfassung und die Methoden für Transparenz in unserer Wertschöpfungskette.

Wasserwirtschaft

- ▶ Der Wasserverbrauch ist im Jahr 2020 weiter gesunken, so dass das Ziel von 35 % bis 2025 gegenüber dem Basisjahr 2015 mit einer Reduzierung um 34 % fast erreicht wurde.
- ▶ Wasser wird als Teil der Lexmark Betriebe für drei Hauptzwecke verwendet: Herstellung und Entwicklung, Heizungs-, Lüftungs- und Klimasysteme (HVAC) und Sanitäranlagen.

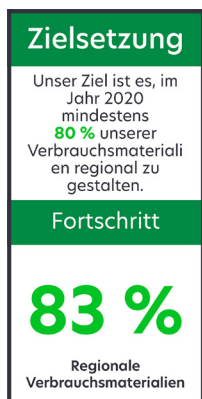
- ▶ Die Wiederverwendung ist ein Schwerpunkt des Wassermanagements bei Lexmark. Der Lexmark Campus in Juarez, Mexiko, nutzt weiterhin seine robuste Abwasseraufbereitungsanlage vor Ort. Diese Anlage erzeugte 42,291 m³ Wasser, was 26 % des gesamten Wasserverbrauchs in der Anlage entspricht.
- ▶ Lexmark installierte ein preisgekröntes Biorückhalte- und Regenwassersammelsystem in Lexington, Kentucky. Im Jahr 2020 wurde etwa 17,758 m³ aufgefangenes Regenwasser für die Kühlräume verwendet.

Abfallentsorgung

- ▶ Wir haben eine Abfallreduzierung von 59 % erreicht und wollen bis 2025 50 % erreichen. Lexmark hat sein Ziel für 2020 übertroffen, da die Mitarbeiter während der COVID-19-Pandemie aus der Ferne arbeiteten.
- ▶ Jede Lexmark Produktions- oder Forschungs- und Entwicklungseinrichtung verfügt über einen schriftlichen Plan, der die Handhabung, die Lagerung und/oder den Transport von Abfällen an den jeweiligen Standorten regelt.
- ▶ Unsere Anlagen minimieren die Abfallmenge durch nachhaltige Betriebsabläufe, schlanke Fertigungstechniken und Umweltmanagementprogramme.
- ▶ Lexmark erzeugte im Jahr 2020 insgesamt 8.234 Tonnen Abfall, wobei 98 % des weltweit erzeugten Abfalls nicht gefährlich waren.
- ▶ Gefährliche Abfälle machen etwa 2 % des gesamten Lexmark Abfalls aus.



Lieferkette



- ▶ Im Jahr 2020 haben wir 83 % unserer Lieferanten aus den Regionen beibehalten und somit das Ziel von 80 % übertroffen.
- ▶ Lexmark achtet aktiv auf die Einhaltung des EICC-Verhaltenskodex, ergänzt durch den eigenen Lexmark Verhaltenskodex für Lieferanten.
- ▶ Lexmark verfolgt eine Strategie der verantwortungsbewussten, weltweiten Beschaffung und strebt eine Lieferkette ohne Rohstoffe aus Konfliktgebieten an.
- ▶ Lexmark wurde nach dem ISO 20243 Open Trusted Technology Provider Standard (O-TTPS) zertifiziert, um unsere Lieferkette abzusichern und unseren Kunden die Gewissheit zu geben, dass Lexmark Produkte, Verbrauchsmaterialien und Teile in unserer Lieferkette nicht böswillig verfälscht oder nachgeahmt werden.
- ▶ Lexmark hat Verfahrensweisen zur Bekämpfung von Menschenhandel und Sklaverei eingeführt.
- ▶ Lexmark bietet Lieferanten, die einer Minderheit angehören, über das Lexmark Supplier Diversity-Programm Möglichkeiten zur Unterstützung vielfältiger Unternehmen, die sich vorteilhaft auf unsere finanzielle Leistung und unsere Gemeinschaft auswirken.
- ▶ Verbrauchsmaterialien werden aus strategischen Gründen nah am Kunden produziert.
- ▶ Laserdrucker-Verbrauchsmaterialien für unsere Kunden in Europa werden in Polen produziert.
- ▶ Lexmark bezieht Lieferungen für den asiatisch-pazifischen Raum aus China.
- ▶ Unsere Produktionsstätte in Mexiko produziert für Lateinamerika und Nordamerika.
- ▶ Ausgehend von den Ausgaben im Jahr 2020 machen die 92 wichtigsten und strategischen Lieferanten etwa 46 Prozent unserer Einkäufe aus.

Boden und Artenvielfalt

- ▶ Wir verstehen unsere Verantwortung für die Aufrechterhaltung des Gleichgewichts in der Umwelt und engagieren unsere Gemeinden in erster Linie für Wiederaufforstungsprogramme und Wasserschutzgebiete.
- ▶ Lexmark besitzt oder vermietet Anlagen, die in den USA, Mexiko, Europa und Asien für die Herstellung sowie Forschung und Entwicklung genutzt werden.
- ▶ Eine wichtige Voraussetzung für das Auffinden dieser globalen Einrichtungen ist ein gründliches Verständnis der lokalen Ökologie und der biologischen Probleme, damit wir einen sorgfältigen Ansatz zu ihrem Schutz wählen können.
- ▶ Als ersten Schritt vor der Gründung einer Einrichtung in den USA oder im Ausland wendet Lexmark die folgenden Standards an, um die Umweltaspekte des Standortes zu bewerten: American Society for Testing and Materials (ASTM) E1527-13 und E1903-11.
- ▶ Mit Ausnahme eines weiter unten beschriebenen Betriebsstandortes auf den Philippinen, besitzt, vermietet oder verwaltet Lexmark keine Betriebsstandorte in oder in der Nähe von Naturschutzgebieten oder Gebieten mit hohem Biodiversitätswert außerhalb von Schutzgebieten. Darüber hinaus haben unsere Aktivitäten keine nennenswerten Auswirkungen auf solche Gebiete.
- ▶ Schließlich ist Lexmark nicht in Gebieten tätig, von denen bekannt ist, dass sie durch die [Internationale Union für Naturschutz \(IUCN\)](#) oder die Rote Liste geschützter Arten beheimaten.

Nachhaltigkeit vor Ort

Wir bei Lexmark setzen uns dafür ein, eine sauberere, intelligenter und nachhaltigere Zukunft zu schaffen, in der wir leben und arbeiten wollen. Sehen Sie sich an, was wir an unseren verschiedenen Standorten rund um den Globus tun.



Lexmark Headquarters - Lexington, Kentucky

Der Hauptsitz von Lexmark befindet sich in Lexington, dem Herzen der Bluegrass-Region von Kentucky. Der 300 Hektar große Lexmark-Campus bietet zahlreiche Annehmlichkeiten für die Mitarbeiter. Lexmark ist ein Green Check-zertifiziertes Unternehmen, das die Gold-Stufe erreicht hat. Klicken Sie [hier](#) für weitere Informationen.



Lexmark Cebu

Mit Innovation und Exzellenz im Mittelpunkt sensibilisiert Lexmark seine Mitarbeiter, um eine langfristige Wirkung auf die Gemeinschaft zu erzielen. Durch die Bereitstellung finanzieller und technischer Ressourcen formt und fördert das Unternehmen die technischen Kompetenzen der zukünftigen philippinischen Arbeitskräfte. Klicken [hier](#) für weitere Informationen.



Lexmark Juárez

Eine saubere, sichere und gesunde Arbeitsumgebung hat in der Lexmark Niederlassung in Juárez, Mexiko, hohe Priorität. Der Standort wird regelmäßig auditiert, um seine Zertifizierungen nach ISO 14001, OHSAS 18001 und ISO 9001 aufrechtzuerhalten. Ein medizinisches Zentrum vor Ort, das jährliche Impfungen und Krebsvorsorgeuntersuchungen sowie Seh-, Hör-, Diabetes- und Parasitentests anbietet, ist für alle Mitarbeiter verfügbar. Informative Wellness-Kampagnen bieten jeden Monat ein spezielles Thema an. Veranstaltungen wie die Gesundheitswoche ermutigen die Familie zur Teilnahme und bieten nützliche Gesundheitsinformationen, Vorsorgeuntersuchungen und kostenlose Impfungen. Für weitere Informationen klicken Sie [hier](#).



Lexmark India

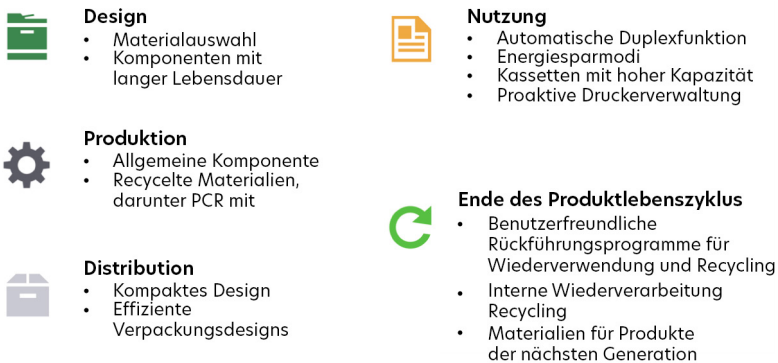
Das Forschungs- und Entwicklungslabor von Lexmark Indien in Kolkata konzentriert sich auf die Entwicklung nützlicher Lösungen und Anwendungen, um die Mission von Lexmark zu unterstützen, unstrukturierte Inhalte und digitale Informationen im gesamten Unternehmen zu verbinden. Ein engagiertes Team leitet die Corporate Social Responsibility (CSR)-Aktivitäten in der Lexmark Niederlassung in Kolkata. Mitarbeiter können diesem Team beitreten, um einen Einfluss auf das Büro und die umliegende Gemeinschaft zu haben. Für weitere Informationen klicken Sie [hier](#).

Unsere Imaging Solutions

Produktlebenszyklus



Der Lexmark-Produktlebenszyklus unterstützt die Kreislaufwirtschaft



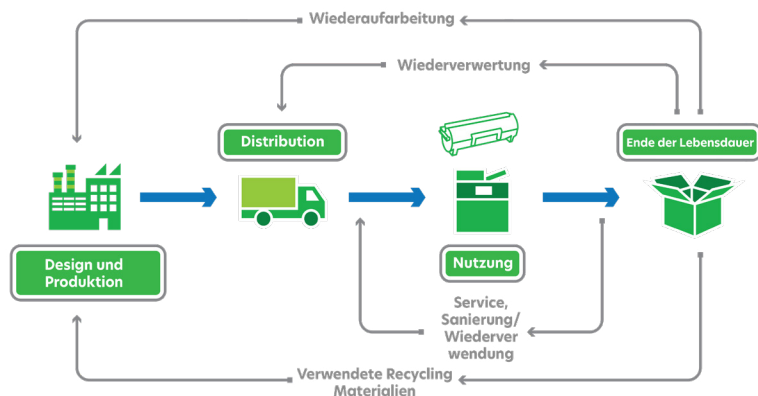
- ▶ Lexmark hat mit Stand Januar 2021 für 85 seiner Drucker- und MFP-Modelle Lebenszyklusanalysen (LCAs) durchgeführt.
- ▶ Die Daten aus den LCAs werden zur Erstellung und Veröffentlichung von ISO 14025 Typ III Umweltproduktdeklarationen (EPDs) verwendet.
- ▶ Jede EPD entspricht den internationalen Standards ISO 14040:2006, ISO 14044:2006 und ISO 14025:2007 und erfüllt die Anforderungen der Product Category Rules (PCR) zum Erstellen einer EPD für Drucker und Multifunktionsgeräte, die vom ULE-Standard veröffentlicht wurden.
- ▶ Lexmark verwendet eine Software namens GaBi, um die Ökobilanz durchzuführen und anschließend die EPD zu erstellen.
- ▶ Sobald die EPD vollständig ist, wird sie von einer dritten Partei auf Vollständigkeit und Richtigkeit geprüft und zertifiziert.
- ▶ Alle erhältlichen Umwelt-Produktdeklarationen finden Sie unter <http://csr.lexmark.com/env-epd.html>.

Kreislaufwirtschaft

- ▶ Lexmark unterstützt die Kreislaufwirtschaft und Wiederaufbereitungsinitiativen seit seiner Gründung vor 30 Jahren.
- ▶ Lexmark ist Gründungsmitglied des [European Remanufacturing Council \(CER\)](#). Die Mitglieder der CER haben sich zum Ziel gesetzt,

den Wert des europäischen Remanufacturing-Sektors bis 2030 auf über 100 Milliarden Dollar zu verdreifachen.

- ▶ Unser Engagement für die Wiederaufarbeitung wird von prominenten Befürwortern der nachhaltigen Produktion anerkannt. Lexmark erhielt den Preis [ISRI 2020 Design for Recycling Award](#) für das Design der Druckkassetten und den Recycling Prozess.
- ▶ **Wir sind Branchenführer im Bereich Wiederaufbereitung von Kunststoff:** Lexmark ist eines von 70 Unternehmen und Betrieben, die sich freiwillig dazu verpflichten, mehr recycelten Kunststoff in Europa zu verwenden und bis 2025 sicherzustellen, dass zehn Millionen Tonnen recycelter Kunststoff ihren Weg in neue Produkte finden.
- ▶ **Elektronische Rückgewinnung von Edelmetallen:** Lexmark hat seine erste Lizenzvereinbarung mit der Universität von Kentucky geschlossen, um die Rückgewinnung von Edelmetallen zu erforschen. Das Projekt mit der Bezeichnung SMA^{RT} (Sustainable Materials and Recovery Technologies) ermöglicht ein sauberes, häusliches Recycling von sortiertem Elektronikschrott durch die chemische Gewinnung von Edelmetallen (hauptsächlich Kupfer und Gold).
- ▶ **Datenanalytik beschleunigt die Kreislaufwirtschaft:** Um unsere innovativen Bemühungen bei der Wiederaufarbeitung zu unterstützen und ein zirkuläres Geschäftsmodell zu fördern, gewährte das Rahmenprogramm für Forschung und Entwicklung der Europäischen Union Lexmark im Rahmen der Vereinbarung Nr. 776714 einen Horizont-2020-Forschungs- und Innovationszuschuss zur Teilnahme am [C-SERVEES](#) Projekt. Im Rahmen des von der EU finanzierten C-SERVEES-Projekts arbeitet Lexmark an einem privaten Blockchain-Datenschema. Die Daten bieten ein zuverlässiges System zur nachhaltigen Materialoptimierung in allen Phasen des Kreislaufwirtschaftsprozesses (Entstehung, Herstellung, Recycling, Transport und Nutzungsphase). Künstliche Intelligenz (KI) kann auch zur besseren Vorhersage von Produktleistung, Zuverlässigkeit und Lebenszyklusanalyse eingesetzt werden.



Materialien

- ▶ Wir testen unsere Produkte während ihres gesamten Lebenszyklus, um eine hohe Qualität zu gewährleisten.
- ▶ [Die Umweltspezifikationen für Lexmark Produkte](#) legen die Mindestumweltauflagen für die Konstruktion, Fertigung und Vermarktung von Lexmark Produkten fest und können jederzeit online eingesehen werden:
- ▶ **Nachhaltiges Design:** Mehr als 90 % der in Hardwareprodukten verwendeten Materialien (nach Gewicht) sind recycelbar.
- ▶ **Post-Consumer-Recycling (PCR) Materialien:** Gegenwärtig bevorzugen wir die Verwendung von PCR-Materialien (Post-Consumer-Recycling) gegenüber biobasierten Materialien im Hinblick auf Haltbarkeit und Wiederverwertbarkeit.
 - ▶ Im Jahr 2020 wurden 343 Tonnen PCR-Kunststoffmaterial verarbeitet.
 - ▶ Über 60 Komponenten haben wir mit bis zu 100 % geschlossenem PCR-Kunststoff hergestellt.
 - ▶ Bei der Herstellung der Lexmark Druckkassetten für das Jahr 2020 wurden über 1000 Tonnen Kunststoffteile verwendet.
 - ▶ 37 % des Kunststoffanteils (nach Gewicht) in Lexmark Druckkassetten stammen aus LCCP-Post-Consumer-Kunststoff.
 - ▶ Gegenwärtig stammen 75 % dieses wiedergewonnenen Kunststoffs aus der Wiederaufbereitung und 25 % aus dem LCCP PCR-Feedstream.
 - ▶ Unser Ziel ist es, diesen Anteil bis 2025 auf 50 % zu erhöhen.
 - ▶ Lexmark verwendet in seinen Druckern größere Mengen an recycelten Kunststoffen. Einige Modelle enthalten bis zu 60 % PCR-Kunststoff nach Gewicht.
 - ▶ Für die Herstellung der Drucker und Multifunktionsgeräte der Marke Lexmark wurden im Jahr 2020 schätzungsweise mehr als 2500 Tonnen recycelter Kunststoff verwendet.
 - ▶ Die im Jahr 2020 verkauften Laserdrucker und Multifunktionsgeräte der Marke Lexmark enthalten durchschnittlich 39 % PCR-Kunststoff nach Gewicht, wobei 100 % dieser Modelle einen gewissen PCR-Kunststoffanteil enthalten.

Entsorgung von recyceltem

Druckkassettenmaterial im Jahr 2020: Im Jahr 2020 konnten durch die Wiederverwendung von 173.000 Entwicklerrollen und 278.000 Fotoleitereinheiten in wiederaufbereiteten Druckkassetten neue Rohstoffe eingespart werden, was zu erheblichen Umweltsparungen führte.

- ▶ Im Jahr 2020 haben wir fast 5.000 metrische Tonnen Kunststoff, Metall und Verpackungsmaterial recycelt oder wiederverwertet. Wir waren in der Lage, 100 % des zurückgewonnenen Kunststoffs stofflich zu recyceln oder wiederzuverwenden, wobei 718 Tonnen in neuen Produkten wiederverwendet und 880 Tonnen recycelt wurden.
- ▶ **Beschränkung der Verwendung gefährlicher Stoffe:** Lexmark hält die in der EU-Richtlinie EC/2015/863 zur Beschränkung der Verwendung gefährlicher Stoffe in Elektro- und Elektronikgeräten festgelegten Beschränkungen ein. Weitere Informationen finden Sie auf der Lexmark Website: [Erfüllung von gesetzlichen Auflagen](#).
- ▶ **Registrierung, Bewertung, Zulassung und Beschränkung chemischer Stoffe:** Lexmark arbeitet eng mit seinen Lieferanten zusammen, um die Einhaltung internationaler Bestimmungen zur Beschränkung gefährlicher Stoffe zu gewährleisten, z. B. die EU-Richtlinie zur Registrierung, Bewertung, Zulassung und Beschränkung von Chemikalien (REACH). Weitere Informationen entnehmen Sie bitte dem Dokument [REACH Position Paper](#).
- ▶ **Datenblätter zur Tonersicherheit:** Die aktuellen Sicherheitsdatenblätter sind unter https://www.lexmark.com/de_de/products/supplies-and-accessories/reuse-and-recycling-program/material-safety-data-sheets.html erhältlich.

Produktzertifizierungen

Lexmark Produkte erfüllen oder übertreffen die strikten Kriterien der wichtigsten Standards und Zertifizierungen weltweit: Diese Zertifizierungen können Prüfungen, Analysen, Audits, Überprüfungen durch Dritte, Standarddeklarationen oder die Offenlegung von Geschäfts- oder Produktinformationen erfordern.



- ▶ Umweltzeichen Blauer Engel, DE-UZ 205
- ▶ The Eco Declaration (ECMA-370)
- ▶ Umweltbewertungstool für elektronische Produkte (EPEAT)
- ▶ ENERGY STAR®
- ▶ Europäische Verordnung EC 801/2013

Rücknahme & Recycling

Zielsetzung
Steigerung der Wiederverwertung von Druckkassetten und Verbrauchsmaterialien, die im Rahmen des LCCP Programms gesammelt wurden, zu 80 % bis 2025
Fortschritt
72 % wiederverwertet

- ▶ Im Rahmen des Lexmark Druckkassetten-Rückführungsprogramms (LCCP) nimmt Lexmark Komponenten und Teile nach Ablauf der Produktlebensdauer zur Wiederverwendung oder zum Recycling zurück: [Lexmark Druckkassetten-Rückgabeprogramm \(LCCP\)](#) und [Lexmark Altgeräte-Rückgabeprogramm \(LECP\)](#)
- ▶ **Lexmark Druckkassetten-Rückgabeprogramm:** Lexmark ist zu einem Branchenführer in der Wiederaufbereitung und im Recycling von gebrauchten

Druckkassetten geworden. Unsere Rückführungsprogramme werden derzeit in mehr als 60 Ländern angeboten; das entspricht 90 % unseres Weltmarktanteils. Im Jahr 2020 wurden fast 40 % aller weltweit verschickten Druckkassetten über das LCCP zurückgegeben, was deutlich über den geschätzten durchschnittlichen Rücknahmequoten der Branche von etwa 25 % liegt.

- ▶ **Lexmark Rückgabeprogramm für Altgeräte:** Im Rahmen des Lexmark Altgeräte-Rückgabeprogramms werden Elektronikabfälle durch Spezialfirmen recycelt – beispielsweise Drucker, die das Ende ihrer Lebensdauer erreicht haben.
Europa: Die landesspezifischen Programme zur Umsetzung unserer Rücknahmestrategie für Altgeräte stehen im Einklang mit der EU-Richtlinie 2012/19/EU zur Beseitigung von Elektro- und Elektronik-Abfällen (WEEE). Klicken Sie [hier](#) für weitere Informationen zu LECP und WEEE Bestimmungen.

- ▶ **Verlängerte Materiallebensdauer:** Wir haben uns das Ziel gesetzt, diesen Wert bis 2025 auf 80 % zu steigern. Im Jahr 2020 wurden etwa 72 % der an Lexmark zurückgegebenen Druckkassetten und Verbrauchsmaterialien wiederverwendet.
- ▶ **Lexmark Recyclinganlage mit R2-Zertifizierung:** Die Lexmark R2-zertifizierte Recyclinganlage in Juarez, Mexiko, bietet einen Ort, an dem leere Druckkassetten von Kunden zur verantwortungsvollen Wiederverwendung oder zum Recycling zurückgegeben werden können. Durch den LCCP-Prozess werden täglich etwa 15.000 leere Druckkassetten verarbeitet. In den letzten 16 Jahren hat Lexmark über 67 Millionen Kilogramm Material über das LCCP zurückgewonnen und für die Herstellung neuer Druckkassetten genutzt.
- ▶ **Lexmark Evergreen:** Unser Programm für die Wiederaufbereitung von Hardware ermöglicht die Rückgabe bestimmter mobiler Geräte an Lexmark zur Wiederaufbereitung und zum Austausch bei einer Kontoeröffnung in ausgewählten Märkten.
- ▶ **Ressourcenschutz durch Recycling und Wiederverwendung:** 2020 wurden durch das LCCP-Programm 5.365 Tonnen Druckkassetten von unseren Kunden eingesammelt. 96 % der von den Kunden zurückgegebenen Druckkassetten, also 5.150 Tonnen Material, wurden wiederverwendet oder recycelt. 4 % der in Brasilien, Europa und Asien/Pazifik eingesammelten Tonerabfälle (215 Tonnen) wurden zur Energieerzeugung verwertet. Seit 2004 hat Lexmark mit Hilfe des LCCP über 135.000 Tonnen Material von Deponien ferngehalten.

Produktmissionen

- ▶ **Schallemissionen - (Akkustik):** Lexmark orientiert sich beim Umweltdesign am Blauen Engel und die Geräte erfüllen die Anforderungen der DE-UZ 205.
- ▶ **Chemische Emissionen:** Lexmark Drucker werden nach den Protokollen des international anerkannten Umweltzeichens Blauer Engel in einer mit dem Blauen Engel zertifizierten und nach ISO 17025 akkreditierten Prüfeinrichtung für chemische Emissionen getestet. Die Emissionswerte werden mit den strengen Grenzwerten des Blauen Engels verglichen, die in der Norm festgelegt sind, und zusammenfassende Berichte über die Emissionen von Lexmark Produkten sind für Kunden auf Anfrage erhältlich. Darüber hinaus emittieren die meisten Lexmark Laserdrucker nicht mehr als Spuren von Ozon und erfüllen alle die Ozongrenzwerte des Blauen Engels. Besuchen Sie [ECMA 370/The Eco Declaration](#) für Produktdeklarationen, die chemische Emissionen und Akustikdaten enthalten.

Produktenergieverbrauch

- ▶ Lexmark Produkte sparen Energie, indem sie den Stromverbrauch nach einer Zeit der Inaktivität senken. Viele verbrauchen im Ruhemodus weniger als 2 Watt.
 - ▶ 95 % geringerer Stromverbrauch im Energiesparmodus bei Schwarzweiß-Laserdruckern seit 2005
 - ▶ 98 % geringerer Stromverbrauch im Energiesparmodus bei Farblaserdruckern seit 2005
- ▶ 100 % der im Jahr 2020 angekündigten Lexmark Produkte sind ENERGY STAR-zertifiziert
- ▶ Über 87 % der Lexmark Drucker- und Multifunktionsgeräte erhielten 2020 die ENERGY STAR Zertifizierung. Weitere Informationen zu EC 801/2013 finden Sie unter [Produktzertifizierungen](#).

Barrierefreie Funktionen und Lösungen

- ▶ Der Fachbereich für Barrierefreiheit bei Lexmark arbeitet mit einer Entwicklungsgemeinschaft zusammen, um Produktdesignverbesserungen in aktuellen und zukünftigen Produkten voranzutreiben und diese für alle Anwender von Lexmark Lösungen zugänglicher zu machen.



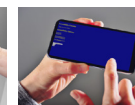
Taktil wahrnehmbarer Ziffernblock



Bedienerführung am Gerät



Einstellbares Display



Lexmark Barrierefreiheitslösung



Anwendungsplattform Framework für eingebettete Lösungen (eSF)



Zugängliche Höhe und Erreichbarkeit



Vergrößerungsmodus



Anpassen des Papierfachs



Kopfhöreranschluss und Lautstärke-regelung



Erweiterte Interaktionsoptionen

Verpackung

- ▶ Lexmark verpflichtet sich, Einweg-Plastikverpackungen zwischen 2018 und 2025 um 50 % zu reduzieren. Wir haben den Einweg-Plastikanteil in Verpackungen um durchschnittlich 19 % für die bis 2020 eingeführten Hardwareprogramme reduziert.
- ▶ Unsere Verpackungsmaterialien stammen aus erneuerbaren Quellen, wie z. B. Wellpappkartons, Formstoffkissen und Holzpaletten.
- ▶ Lexmark Verpackungswissenschaftler entwickelten ein Verfahren zur Herstellung von geformten [Zellstoffpolstern](#) aus Altpapier.
- ▶ Sie werden zu 100 % aus Post-Consumer-Abfällen hergestellt.
- ▶ In den letzten zwei Jahren gaben unsere Zellstoffkissen 350 Tonnen Altpapier ein zweites Leben, um unsere Druckkassetten zu schützen.
- ▶ Der Mindestanteil an recyceltem Material in Lexmark Verpackungsmaterialien beträgt 35 % für Wellpappe und 100 % für geformten Zellstoff.



Unsere Mitarbeiter & Partner

Globales gesellschaftliches Engagement



- ▶ 90 % der Mitarbeiter sind der Meinung, dass Lexmark in der Gemeinschaft sozial verantwortlich handelt.
- ▶ Lexmark übernimmt immer mehr soziale Verantwortung in den Gemeinschaften, in denen unsere Mitarbeiter leben und arbeiten. Unser Engagement für lokale,

nationale und globale Gemeinschaften zeigt sich in der finanziellen, produktbezogenen und ehrenamtlichen Unterstützung von Organisationen, die sich für die Herausforderungen und Bedürfnisse der modernen Gesellschaft einsetzen.

- ▶ Im Jahr 2020 haben wir unsere jährlichen Aktivitäten aufgrund der weltweiten Pandemie und der Sicherheitsrichtlinien, die eine Quarantäne zu Hause und soziale Distanz vorschreiben, reduziert, aber wir haben unsere langjährigen Partnerschaften und gemeinnützigen Organisationen während der Quarantäne weiter unterstützt. Unser Spendenprogramm legt den Schwerpunkt auf exzellente Ausbildung, insbesondere in den Bereichen Mathematik, Informatik, Naturwissenschaften und Technik (MINT), sowie auf kulturelle Vielfalt und freiwillige Mitarbeiterdienste.
- ▶ Lexmark hat sinnvolle Partnerschaften gebildet, um Bereiche mit Bedarf in unseren Gemeinden zu unterstützen. Im Laufe der Jahre haben wir positive Partnerschaften mit Universitäten, örtlichen Schulen, lokalen Hilfsorganisationen, Nichtregierungsorganisationen und unseren Kunden aufgebaut. Weitere Informationen zu Lexmark Community Partnerschaften finden Sie unter <https://csr.lexmark.com/partnerships.php>.

Engagement für Mitarbeiter



- ▶ 93 % der Mitarbeiter sagen, dass sie unabhängig von ihrer Tätigkeit mit Respekt behandelt werden.
- ▶ 92 % der Mitarbeiter geben an, dass ihr Vorgesetzter sie für die von ihnen erwarteten Ergebnisse zur Verantwortung zieht.

- ▶ 91 % der Mitarbeiter geben an, dass sich die Mitarbeiter in ihrem Team gegenseitig unterstützen.
- ▶ Lexmark hat sich verpflichtet, eine vielfältige und offene Unternehmenskultur zu schaffen, innerhalb derer jeder Mitarbeiter sein Potenzial voll entfalten kann.
- ▶ Lexmark beachtet im Hinblick auf Geschlecht und ethnische Herkunft seiner Belegschaft die Konventionen Nr. 100 und 111 der Internationalen Arbeitsorganisation (International Labour Organization, ILO).

Menschenrechte

- ▶ Die Verpflichtung zur Einhaltung der Menschenrechte ist in der [weltweiten Unternehmensrichtlinie für Menschenrechte](#) sowie im [Lexmark Code of Business Conduct](#) festgelegt. Diese Richtlinien beinhalten Regeln zu Themen wie Gleichbehandlung, Sicherheit am Arbeitsplatz, Kinderarbeit, Zwangsarbeit und Menschenhandel, Arbeitszeiten und Mindestalter, Vereinigungsfreiheit und Recht auf Tarifverhandlungen.
- ▶ 100 % unseres Sicherheitspersonals, einschließlich der Auftragnehmer und Drittorganisationen, die Sicherheitsdienstleistungen erbringen, werden in den Lexmark-Richtlinien und -Verfahren für Menschenrechtsfragen und deren Anwendung auf die Sicherheit geschult.
- ▶ Schätzungsweise 3.000 Stunden wurden für die Schulung der weltweiten Mitarbeiter zu Menschenrechtsfragen aufgewendet, was 99 % der weltweiten Belegschaft im Jahr 2020 entspricht.
- ▶ Alle Lexmark Aktivitäten wurden einer Überprüfung der Menschenrechte oder einer Bewertung der Auswirkungen auf die Menschenrechte unterzogen, in Übereinstimmung mit der Einhaltung des Verhaltenskodex der Responsible Business Alliance (RBA) und des Lexmark Verhaltenskodex.

Gesundheit und Sicherheit der Mitarbeiter

- ▶ Auf der Grundlage der von den nationalen Gesundheitsbehörden in den Ländern, in denen Lexmark tätig ist, herausgegebenen Richtlinien hat Lexmark die Arbeit von zu Hause aus vorgeschrieben, wo dies möglich ist, sowie die Praxis der sozialen Distanz, wo dies je nach Region anwendbar und angemessen ist.
- ▶ Die Quote der meldepflichtigen Verletzungen und Krankheiten, die anhand der OSHA-Vorschriften zur Aufzeichnung und Meldung von Verletzungen und Krankheiten berechnet wurde, lag im Jahr 2020 bei 0,15 Verletzungen pro 100 Vollzeitbeschäftigte. Dies ist deutlich niedriger als der Branchendurchschnitt von 0,6, der auch die Druckerherstellung umfasst.

Vielfalt, Gleichberechtigung und Eingliederung

- ▶ Die Bemühungen von Lexmark um Vielfalt, Gleichberechtigung und Eingliederung werden durch die Arbeitsgruppe [Diversity Advisory Council](#) und die Interessenvertreter-Gruppen [Diversity Network Groups \(DNGs\)](#) unterstützt.
- ▶ 89 % der Mitarbeiter sind der Meinung, dass Lexmark in der Gemeinschaft sozial verantwortlich handelt.
- ▶ Europäische Charta zur Förderung der Vielfalt in Organisationen: Die Lexmark Standorte in Frankreich, Deutschland und Spanien haben die EU-Charta zur Förderung der Vielfalt in Organisationen unterzeichnet und sich verpflichtet, Diskriminierungen am Arbeitsplatz zu verbieten und Vielfalt zu schaffen. Die Unterzeichnung der Charta bietet Herausforderungen und neue Chancen auf dem Gebiet der Vielfalt und ermöglicht den Austausch von Wissen und Best Practices mit anderen Unternehmen.

Produktauswirkungen auf Gesundheit und Sicherheit

- ▶ Wir halten weltweite Standards und örtliche Gesetze ein und testen unsere Produkte jährlich in akkreditierten unabhängigen Labors.
- ▶ Die [Regulatory Compliance](#) Webseite bietet zusätzliche Informationen über die Einhaltung ausgewählter Standards durch Lexmark.
- ▶ Lexmark geht oft über die gesetzlichen Anforderungen hinaus, indem wir freiwillige Zertifizierungen durch Dritte anstreben, wie z.B. im Abschnitt [Produktzertifizierungen](#).
- ▶ Viele unserer Testlabors sind ISO 17025/ANSI Z540 zertifiziert.
- ▶ Im Jahr 2020 wurden bei Lexmark keine Verstöße gegen die Gesundheits- und Sicherheitsvorschriften und in diesem Zusammenhang keine Geldstrafen verzeichnet.

Datenschutz & Sicherheit

- ▶ Lexmark ist weltweit nach [ISO 27001](#) in den Bereichen Managed Print Services, Predictive Services und Cloud Configurations Services zertifiziert. Lexmark Dienstleistungen, die nach ISO 27001 zertifiziert sind, werden in Übereinstimmung mit den ISO 27001-Standards oder alternativen Normen, die im Wesentlichen ISO 27001 entsprechen, bereitgestellt.
- ▶ Lexmark entwickelt Produkte, die die ISO/IEC 15408 Common Criteria-Zertifizierung, einen internationalen Standard für Sicherheitsfunktionen, erfüllen.
- ▶ Lexmark hat sich verpflichtet, dieses Design sowohl durch die IEEE 2600-Standardfamilie als auch durch das Hard Copy Device Protection Profile (HCDPP) der US-amerikanischen National Information Assurance Partnership (NIAP) zu validieren.
- ▶ Lexmark befolgt auch die Federal Information Processing Standards (FIPS) 140 Publikationsserie, die vom National Institute of Standards and Technology (NIST) herausgegeben wird und die Anforderungen und Standards für kryptografische Module, einschließlich Hardware- und Softwarekomponenten, umfasst.
- ▶ Darüber hinaus wurde Lexmark nach dem Open Trusted Technology Provider Standard (O-TTPS) für Laserdrucker-Controller-Karten und Firmware zertifiziert. Diese Norm wurde als ISO 20243-1 übernommen und befasst sich mit Bedrohungen im Zusammenhang mit böswillig manipulierten und gefälschten Produkten.